

石川県中小企業家同友会

〒920-0059金沢市示野町南52 Tel.076-255-2323 Fax.076-268-5656

# DOYU

石川

5

2015.May  
平成27年5月1日

NO.419

[www.ishikawa.doyu.jp](http://www.ishikawa.doyu.jp)

合同入社式・新入社員研修  
※ 石川県中小企業家同友会

熱い経営者と共に学ぶ!

2015年度役員紹介  
景況調査集計結果

あれから一年

(株)金沢度量衡 取締役

玉田 康二 会長

# 2015年度役員紹介 抱負を語る

## ■代表理事 岩木弘勝



人生の目的とは人を高めること、人間性を高めることであると教えられました。その実践の大きな場が私たちの同友会運動であると確信しています。代表理事として一年間、皆さんと共に心を高め、人間性の向上が出来ますよう、またこの同友会がますます発展しますよう尽力してまいりたいと思っております。どうぞ宜しくお願い致します。

## ■副代表理事 金谷道憲



今年度、経営指針委員会と地域政策委員会を統括する副代表理事を仰せつかりました。会社を運営していく上で、なくてはならないバイブルである「経営指針」を、全会員が持てるように働きかけていきます。また、それぞれの地域が、それぞれの企業の振興や経済循環によって活性化する仕組み・政策を行政に働きかけていきます。

## ■副代表理事 喜多甚一



この度、副代表理事を務めさせて頂くことになりました。石川県中小企業家同友会に入会して日も経験も浅く、未熟な私にその責務の重大さに身の引き締まる思いです。先ずは理念を勉強し、皆様と共に

に学ばせていただきたく存じます。何卒宜しくお願い申し上げます。

## ■副代表理事 乗地茂勝



今年度、総務委員会、共同求人委員会を担当させて頂きま。現在の求人難を共同求人で行きたいと思っております。昨年発展に寄与したいと思っております。昨年度に引き続き、今年度も健全財政を実現し、また役員選考規定を検討・作成し、明朗な役員選考を実現して行きたいと思っております。

## ■副代表理事 八田吉弘



理事を八年務め、今年度より副代表理事を拝命しました。長年の理事経験を活かして全体をまとめていけたらと思っております。どうぞ宜しくお願い致します。

## ■副代表理事 藤弥一司



今期は、何としても会員増強をしっかりとりたいと思っております。二年間、仲間づくり委員会の担当副代表として創意工夫して取り組みましたが、結果を出せませんでした。今期は、仲間づくり委員会、例会委員会、広報委員会が連携して百名の会員増強を目指して頑張ります。

## ■副代表理事 村木峰子

副代表理事を拝命し、改めて役員



研修を受け同友会の歴史を学びました。一九五七年創立。この間多くの先人達が時代に合わせた改革を繰り返して今があるのだと認識しました。中小企業を取り巻く情勢や環境は永久に厳しいという覚悟を持って、会員の皆様と共に学び合い成長し続ける企業団体作り邁進したいと思っております。宜しくお願い致します。

## ■能登支部長 多田健太郎



能登支部長として二期目を迎えさせて頂くにあたり、浅学非才の身ですが、支部会員の皆様にも学びある例会にすべく努めます。新旧・年齢を問わず共に成長できる支部を目指します。そのためにも例会、グループ会は支部役員皆で協力し、楽しく参加できる内容を考えたいと思っております。今後共々指導ご鞭撻の程、宜しくお願い致します。

## ■金沢駅西支部長 鍋谷秀典



入会して九年。副グループ長、青年部会長、副支部長を経験し、漸く支部長をさせて頂けるチャンスを得たことのできました。会員企業が課題を解決できるきっかけが色んなところにある金沢駅西支部にしていきます。多くの方に協力を頂きながら頑張ります。宜しくお願い致します。

## ■金沢中央支部長 岡谷勝史



今期金沢中央支部のスローガンは『気づこう自社と地域の未来』としました。各社事業領域は分かっているつもりでも外部から見ると意外と眠っているチカラがあるかもしれない！その隠れている伸びしろを見つけ出し、明るい未来に向かって成長するベースを作るよう頑張ります！宜しくお願い致します。

## ■城南支部長 田野口和矢



金沢城南支部の支部長を拝命して三年目になります。本年度の金沢城南支部は、「袖触れ合うも他生の縁」信頼・感動・実践をスローガンに活動していきます。支部会員が同じ仲間としてお互いに「信頼」「感動」「実践」できる環境ができれば、金沢城南支部は必ず発展するはずで一年間頑張りますので、宜しくお願い致します。

## ■南加賀支部長 西野稔彦



今年度も常務理事、南加賀支部長として前年同様、グループ活動を基本に支部活動を一層充実させます。能美市や加賀市など現在会員の少ない地域で新入会員を幅広く募集仲間づくりを進めます。攻めの南加賀支部地域に認知される同友会を目指してをスローガンに、意見交換が活発に出来る支部を目指します。宜しくお願い致します。

**SUCCESS BRAIN**  
株式会社サクセスブレイン × 税理士法人サクセスブレイン

すべての企業は、潜在能力を眠らせている。

サクセスブレインのミッションは、企業を黒字化し、持続する企業にすること。そのミッションを達成するために、企業が潜在的に持っている100の力を、最大限に引き出したい。そのためのマネジメントを組織をあげて支援します。

株式会社サクセスブレイン  
×  
税理士法人サクセスブレイン

〒920-0364  
金沢市松島2丁目191COMビル3F  
TEL:076(269)8653 FAX:076(269)8654  
URL: www.success.co.jp



■総務委員長 青全実行委員長



山下勝巳

同友会運動を取り組み易くするために予算執行の進捗管理に頑張ります。二〇一六年九月十五、十六日に行われる第四十四回青年経営者全国交流会の大成に向けて頑張ります。

■広報委員長 宮野晃



宮野晃

会外広報をより強化して、同友会の知名度、認知度をもち上げ、より会員増強につながる広報委員会にしたいです。そのために広報委員の増員とレベルアップにより力を入れます。そして毎月定例開催している会議自体をもっと内容の濃い中身のあるものにして、委員の参加率やモチベーション向上につなげていきたいです。

■仲間づくり委員長 記州陽子



記州陽子

長い会歴の中で初めて理事を拝命致しました。仲間づくり委員会は会員増強という大切な、しかし困難が伴う役割があります。増強は会社例えと売上そのものだと思います。会員の皆様のご協力を頂き、全力で取り組む所存です。新しい出会いを求め、古き友と語り合う同友会の更なる発展を目指します。

■例会委員長 三柳真一郎

理事三期目を迎え、より一層の責任と重圧を感じております。今年度



五つの支部の連携、連帯感を高め、互いに

刺激し合いながら、来る来年の青全交に向けて一丸となって盛り上げたいと思っております。そのためには新しい仲間を一人でも多く、同友会に迎え入れ、共に頑張っていきたいと思っております。

■経営指針委員長 笹野由彦



笹野由彦

前年度副委員長としての経験を活かして、今年度は委員長とさせていただきます。厳しくも楽しく学び信頼関係を深め合う中で「成長できた!」と実感できる講座作りを構築していきます。その為に比較的若いメンバーが自ら謙虚に先輩経営者へ学ぶ姿勢を大切にしていきます。年齢、経歴を問わず「経営者の覚悟」を我々と一緒に体感しましょう!宜しくお願い致します。

■社員共育委員長 河内勇一



河内勇一

この度、社員共育委員を拝命しました。社員共育委員会は、参加企業の社員にも参加していただく共育塾という企画を核にした活動を行っています。今期は「将来の重要幹部」をターゲットにし、まずは参加他企業や社員との差異を受け止め、より実践を重ねた活動に努めていきます。

■共同求人委員長 橋爪渡



地域の雇用を維持発展させることを使命とし求人活動を行います。

中小企業の技術と知恵、独創性や情熱など、経済を支える中小企業で働くことの意義や誇りを社会や学校、地域へその理解を促進する活動に努めます。学生に生きがい・働きたいを提示できる魅力ある企業づくり、採用した若い社員が育つ風土づくりを目指す活動に努めます。

■障がい者委員長 吉田茂雄



吉田茂雄

三年目を迎える委員会では、「知ることから、そして出来ることから」の更なる実践を進めていきます。具体的には、特別支援学校等の見学会を通して職場体験の機会を実現し、単に知識としての「知ること」から、一歩進んで実際に障がい者の方と「接すること」に重点を置いた活動を進めます。

■地域政策委員長 高屋利行



高屋利行

当委員会は地域の企業を元気にすることが使命(ミッション)であると考え、中同協の進めているエネルギーシフトによる地域づくりを広める運動をします。石川同友会の新たな活動を担う委員会活動を目指しますので、会員の皆様の更なるご支援をお願い申し上げます。

■環境経営委員長 中元伸夫

今年度から理事の仲間入りをさせ



理事長として勉強不足であることは否めませんが、先日、宮城県で行われた中同協主催の「地球環境問題交流会」に参加して全国の熱い思いの会員と接し刺激を受けてきました。これからは同友会の理事として恥ずかしく無いよう学んでいきたいと思っております。

三年目の方針集大成として、会員同士の絆を一層深めるために全員参加の定例会を推進していきたいと思っております。石川同友会の女性が生き生きと輝き、学び合い高め合いながら、経営者として成長していきたい。また若手経営者と人生経験豊富なシニア経営者がお互いの強みを相互に発信しながら会を盛り上げ、ワクワク楽しめる一年にしたい。けるよう取り組みたいと思っております。

■女性部会長 中村喜美子



中村喜美子

私の青年部会最後の年に、この役を頂いたことを有り難く受け止め、楽しみながら精一杯務めます。スローガン「志高く、大胆な挑戦を!」を軸に、若手リーダーの成長し合える場づくりと、会員同士の絆を深めて、青年部会を更に活性化させ、百名の仲間づくりを目標に来年の青全交への架け橋を築きます。

■青年部会長 桐澤宏一郎



桐澤宏一郎

今年度から理事の仲間入りをさせ

今すぐメガネが必要! そんな時に お電話ください!

困った時のメガネレンタルサービス

251-9902

緊急レンズサービス

視生活のアドバイザー

太陽めがね

〒920-0804 金沢市鳴和2-2-3 営業時間 平日/午前9:00~午後7:30 日・祝日/午前9:00~午後6:30

TEL.076-251-9902

ホームページ http://www.taiyomegane.com

至森本 至御所 城北ショッピングセンター 至橋場町 太陽めがね 東大通り ●東警察署 浅野本町 ●石川ヨペット 至金沢駅

# 学び!! 考え!! 活かす!! 委員会・部会・研究会活動記

## 共同求人委員会

### 合同入社式&新入社員研修



らない。仕事を通じて人生を作っていく時、それは考え方×熱意×能力で表される。一番に考え方が大事であり、それがマイナスだと、何を百にしても結果はマイナスになる。プラス思考で熱意を持って学んでもらいたい」と期待を込めて話した。

先輩社員を代表して、昨年同研修に参加していた福井健太氏(㈱辻鉄)が「若さと元気を發揮して、責任感を持って、感謝できる社会人になって下さい」と励ましの言葉を述べた。新入社員を代表し、辻井将太氏(玉田工業(株))が決意表明した。

四月二日(木)、三日(金)、地場産業振興センターにて、二〇一五合同入社式&新入社員研修が行われ、十七社、三十八名の新入社員が参加した。

初めに岩木代表理事が祝辞を述べ「社会に出ると、一〇〇―一〇〇になることがある。一人が社会的損害を与えると、会社の社会的信用はゼロになる。自己責任の世界では収まらないことを覚えておかなければ



その後、新入社員研修開催にあたり八田吉弘委員長が新入社員と参加した会員企業に向けて「一年間失敗したことをメモに残して来年度入社する人に繋げていくことと、新入社員を受け入れる体制をもっと社内内で整えていくことが大事」と話した。

研修の講師は竹澤敦子会員(学校法人アリス国際学園・理事長)が務めた。ビジネスマナーの基本として、挨拶の実習や電話応対、報連相についてなど講義した。参加者からは、「学んだ仕事の取り組み方やルール、社会人としてのマナーを活かして目標を持って会社に貢献したい」と感想があった。二日目には、昨年の山下祐司氏(㈱辻鉄)、竹本哲也氏(㈱ハウジングスタッフ)、瀬戸裕紀子(㈱フラワーガーデン)に実際の経験を踏まえて失敗談や助言を話してもらい、グループワークを中心に行った。最後に一年後の自己目標設定を自己宣言文として発表した。

最後に金谷道憲副代表理事が、「生きていく上で仕事は避けては通れない。人生。経営者として望むことは自分の会社を好きになって、充実した仕事。人生を送ってもらいたい」と結んだ。

## 青年部会

### 卒業式



青年部の卒業式が三月二十日(金)にフラワーガーデンにて開催された。

十一名。式は卒業生の入場からスタートし、岩木代表理事からの祝辞の後、それぞれの卒業生からは青年部会での思い出や仲間への感謝が伝えられた。謝恩会では、有志によるフラが披露され、続いて卒業生である竹澤会員のスタジオの皆さんが踊って卒業を祝った。フィナーレでは、本年から始まった企画である「カッコイイ経営者・オブ・ザ・イヤー」に竹森進会員(金沢中央支部/住建シテム(株)専務取締役)が選出された。実践度、活躍度、経営者としての佇まいを評価されての受賞である。(寄稿:高柳俊也青年部会広報委員長)

税務相談・経営指導・相続対策・事業承継・会社設立・建設業許可申請

**税理士法人 北陸会計 代表 谷 久夫**

〒921-8041 金沢市泉2丁目5番8号 TEL 076(280)8888 FAX 076(226)0404  
URL: <http://www.hokurikukaikei.com> E-mail: [info@hokurikukaikei.com](mailto:info@hokurikukaikei.com)



**女性部会 男女共同参画いしかわフォーラム**

**中嶋 元杷木町長 語る**

女性部会は四つの他団体と共催し「男女共同参画いしかわフォーラム」を三月十八日にホテル日航金沢で開催した。福岡県杷木町の元町長・中嶋玲子氏を講師に招き「女性が輝く社会づくり」と題して講演してもらった。講演会には二百十五名が参加した。以下報告要旨。

杷木町はヒマワリの植栽事業をしており、陸前高田からの依頼に応え、五分分のヒマワリの種を送った。ヒマワリの種は塩分を吸収する。青森県から土をもらい高齢者たちが泥団子を作り、そこにヒマワリの種を入れて植え三年後、見事に田植ができるようになった。どんな状況にあると一所懸命がんばる姿に感銘する。

**■輝々として生きる**

「私の年は幾つだと思いませんか」と聞くと、各々主観で想像する。私は六十一歳になったばかりですが、皆、同じ答えではなく多様性がある。「体重は何キロあると思いますか」と聞くと、見れば分かるという客観性を持って答える。私たちは物事を考える時に、自分の考えや主観だけで考えてはいけない。数字による客観性、今からの日本はどうなるかという先見性を持って考えることが大切だ。



**■地方活性化に中小企業家が貴重**

七十三歳の友人が叙勲の挨拶で語った。「父が亡くなる時に、お前が女だから会社を後継させず、すまなかったね、と言った」と。その父親は会社経営者で事業承継は娘の夫

にしたのだ。

私が大学に行きたいと言うと、父は「女だから就職せよ、短大がいい」と言った。私は五十八歳の時に福岡大学大学院に社会人入学して修士を取った。

父母は九十歳を超えたが、父は車の運転をする。町は近くで年金すら下ろせない状況だ。過疎で、年寄り生き残り状態だ。そんな中、東京に人口が増え一極集中している。地方を活性化していく皆さんのような中小企業家が貴重だ。

父を通して縁談の話、明治生まれの祖父母と大正生まれの父母と四世代同居の生活をしてきた。男尊女卑の中、女性町長は画期的であった。地元小学校は夫が通った時は生徒が五百人、私の子が通った時は百人、今は三十二人である。

わが町より他に我を活かす所なし、嫁ぎ先の地域で「私で良ければ頑張ります」「慣れていませんけど頑張ります」と言っって役を受け、担い手であると自覚するのだ。

**経営教養委員会**

**石川たんてい学 兼六園&城址公園**

第二十回「石川たんてい学(まち歩き)」が、北陸新幹線の開業日三月十四日(土)に開催された。尾山神社前に集合の後、金沢ボランティアガイド「まいどさん」の案内で巡る、兼六園&金沢城址公園のショー

トリップを開始。境内を丸の内側に進む間にも「まいどさん」からは、神社の由来に始まり、加賀藩の歴史や境内の樹木の由来が次々と解説された。一般公開されたばかりの、かつて県立体育館があった場所である「玉泉院丸庭園」を見学後に、新装復元なった金沢城「橋爪門」へ向った。そして、金沢城址公園を横切り石川門から茶店通りを通り、蓮池門から兼六園に入った。

「まいどさん」の膨大な知識量と、おもてなし精神には驚かされた。誇るべき郷土の良さを、改めて数多く発見できた。【寄稿：西野桂 介経営教養委員長】

**シルバートピックス研究会総会**

**認知症専門医が講演**

三月二十日(金)、シルバートピックス研究会第十七回総会がカフェラヴィで行われ十四名が参加した。今期の活動・決算報告、次期活動予定・予算案を承認した後、記念講演は紺井医院院長の紺井一郎氏に、認知症専門医として、医療・介護等の包括的な支援を行う現状と今後の取り組みなど報告してもらった。講演で紺井氏は、認知症には四つの区分があり、それぞれについての対策やケアの仕方など解説した。また、定期型巡回訪問医療を月二回行う中で、ケア(介護)や看護と連携したトータルケアが大事だと話した。

頭のテッペンから足の先まで 作業用品なら何でも揃います!

作業服  制服

**(株) アイビー**

金沢中央店 〒920-0065 金沢市二ツ屋町7-13 TEL. (076)231-1121(代表)

鶴来支店 (物流センター) 〒920-2154 白山市井口町い98-5 TEL. (076)273-1220(代表)

本社…金沢市二ツ屋町7-13 TEL(076) 231-1121

野々市支店 〒921-8815 野々市市御経塚4-93 TEL. (076)227-9891(代表)

アイビーグループ アイビー七尾 〒926-0033 七尾市千野町へ9番地 TEL. (0767)57-3740(代表)



## 金沢中央 5月19日(火)

例会 18:30~21:00 懇親会21:00~ 会費5,000円  
場所 金沢学生のまち市民交流会館 懇親会場調整中

### 「支部大会」

『気付こう自社の潜在能力、築こう自社と地域の未来』のスローガンのもと、会員同士の意思統一を図りたいと思います。支部長、副支部長、グループ長による方針と想いの発表の後、グループ毎に分かれて、自己紹介、活動計画などを討論して頂きます。

また、懇親会の場も利用し、交流・親睦を深めたいと思います。皆さんで楽しく学べる意義のある支部をつくり上げていきましょう！

## 金沢城南 5月26日(火)

合同G会 18:30~20:30予定  
場所 ITビジネスプラザ武蔵 懇親会 グループ別で開催

### 「合同グループ会」

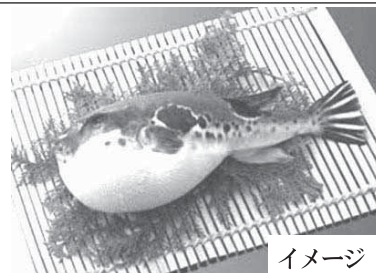
金沢城南支部は昨年度、数々の挑戦をしてきました。その1つが年3回の一斉グループ会でした。それにより会員間の関係も深まり支部全体も活性化しました。今年度は新しい試みとして、地域ごとにグループを再編成し地域との関係性も深められたらと考えています。まずは昨年同様合同グループ会を開き、支部方針を発表後に活動内容を各グループで計画していきます。「会社づくり」「地域づくり」「仲間づくり」のベースとなるグループ会の充実を楽しく考えていきましょう。

## 能登 5月21日(木)

懇親会 18:30~20:30予定 懇親会費6,000円  
場所 割烹北山 七尾市小島町レ11丁目1番地

### 「合同グループ会」～日本一のふぐを食べよう～ 新年度支部方針及び個人目標の報告会

新年度最初は改めて支部内の懇親を深めたく、合同グループ会を行います。他支部からの参加も大歓迎です。能登のふぐは絶品です、後悔はさせません！



イメージ

## 南加賀 5月22日(金)

例会 18:30~21:00 懇親会21:15~ もも屋  
場所 こまつ芸術劇場 うらら 懇親会費 4,500円程度

### 「委員会活動をもっと知り企業づくりに活かそう」

報告者 橋爪 渡 共同求人委員長  
報告者 河内 勇二 社員共育委員会  
報告者 中元 伸夫 環境経営委員長

新卒採用、社員共育、環境経営は中小企業経営にとって重要なキーワードです。三委員長の報告から、我々の企業づくりに役立つ委員会活動を理解します。そして、委員会の事業を活用してより良い会社づくりを目指しましょう。

#### 【学びのポイント】

参加型の三委員会の活動を知り、自分自身の同友会活動の活力とする

## 金沢駅西 5月27日(水)

例会 18:30~21:00 懇親会21:00~ 会費5,000円  
場所 フラワーガーデン ※25日以降の懇親会キャンセルは参加費負担

### 「支部大会」

～金沢駅西支部に誇りをもち共に学びあい成長～

支部方針、年間スケジュール、新グループ発表など、新役員それぞれから想いと決意を伝えます。その後、各グループごとに分かれ、グループ年間計画を具体的に話し合います。

会員全員で創り上げていきましょう！！

新年度最初の支部大会に是非ご参加下さい！



スクランブル交差点に  
移転グランドオープン  
☎076-255-1948

年中無休

平日:PM4時~AM3時まで  
日曜:PM4時~AM0時まで

石川県金沢市片町2丁目2-15北国ビル1階



## 青年部会5月定例会

【日 時】5月29日(金) 18:30~20:50

【場 所】金沢学生のまち市民交流館  
金沢市片町2丁目5-17

【報告者】

指針講座説明 笹野 由彦 会員

(株)金沢自動車 代表取締役

実践報告 石川 康行 会員 (株)ダスコン 統括部長

実践報告 都原 聖顕 会員

(株)フィットアカデミー 代表取締役

【参加費】青年部会員、青年部会OB以外は1,000円

【懇親会】くし家(片町2丁目2-15)21:00~

懇親会費5,000円

※5月26日(火)以降のキャンセルは懇親会費をご負担。

青年部会例会第1弾は経営指針委員会とタイアップします。指針講座の未受講生にとっては「経営指針とは何なのか」を知ることができる内容です。すでに受講された方にとっても6期生の実践報告から気づきや勇気をもたらすことができる例会です。

## シルバービジネス研究会

【日 時】5月15日(金) 17:00~19:00

【場 所】同友会事務所

【報告者】橋爪 正 会員 (株)ライフワン 代表取締役

福祉用具販売、レンタル、デイサービスを運営する橋爪会員に、これまでの取り組みや課題、今後についてお話しいただきます。

## 2015年度共同求人活動

【2016年春採用に向けた合同企業説明会日程】

5月30日(土) 金城大学 医療健康学部棟

6月13日(土) 金沢学院大学

7月4日(土) 金沢工業大学 23号館

※時間は13:30~16:00

※単発で参加希望の場合は事務局までご連絡下さい。

## 新入会員&ゲストオリエンテーション

【日 時】6月5日(金) 18:00~20:30

【場 所】近江町交流プラザ 集会室

※21:10~懇親会 会場選定中

今後も基本的に偶数月の第一金曜にオリエンテーションを行います。

新入会員は出席必須です、ご参加のほどお待ちしております(ゲストオリエンテーションに出席した方は例外ですが、なるべくご参加下さい)。

## 第18回女性経営者全国交流会(岡山)

【日 時】6月18日(木)13:00~19日(金)11:45

【場 所】岡山全日空ホテル、岡山コンベンションセンター  
〈問題提起〉平和な暮らしづくりを中小企業の手で

地域再生で築く未来

鋤柄 修 氏 中同協会長

〈分科会〉①~⑥ 経営者の責任、女性部の取組など。

〈記念講演〉女性のしなやかさで、未来をつくる

「ワークライフミックス」が切り拓く新しい働き方

光畑 由佳 氏 (有)モーハウス

※詳細は同封のリーフレットをご覧ください。

面接だけでは、わからない!  
もう採用に失敗したくない!  
そんな時は

# 採用適性検査を してみませんか?

同友会の皆様へ

当事務所オススメの採用適性診断ツールをご紹介します。  
ホームページに無料のサンプルがございます。➡ <http://www.sryamada.jp/>

金沢 山田事務所 (検索)

社会保険労務士 山田事務所 代表 三井 敏彦 〒920-0925 金沢市天神町1丁目2番20号 ☎(076)221-2114



朗読者 三井 敏彦  
金沢中央支部所属

明後、つづいて「社長、あなたの会社が危ない!」

# 経営計画イコール約束と定義

## 2月支部例会報告

支部例会参加人数一覧(人)								
支部/人数	会員数	自支部	社員	他支部	ゲスト	合計	支部参加率	総参加率
能登	32	15	3	1	0	19	47%	59%
金沢駅西	88	17	6	5	0	28	19%	32%
金沢中央	119	29	0	2	0	31	24%	26%
金沢城南	140	51	5	0	15	71	36%	51%
南加賀	37	20	1	10	7	38	54%	103%
計	416	132	15	18	22	187	32%	45%

※会員数は本部6名を含まず。城南支部はグループ会参加のべ人数。他支部は本部を含む。

### 能登支部

3月19日(木)

講師 小川 幸彦 氏  
七尾市産業部 産業部長  
企業と協力し地域内経済循環



北陸新幹線開業に伴い七尾市で一番影響が出るのはやはり観光業だろう。それを見越してではないが、平

成二十五年に策定した七尾市地域産業振興プランを紹介したい。少子高齢化の流れは止まらず労働力人口が減少。第一次・第二次・第三次産業ともに縮小傾向にある中、地域に根ざした産業の存在や雇用を生み出す仕掛けづくりが重要だ。分析した結果、移輸出額が高く、他産業への波及効果も期待できる宿泊業(観光業)、あるいは医療、六次産業化に繋がる食品加工業を重点的に支援し経済成長に繋げていく。具体的にはテニスコートを整備しスポーツ合宿等誘致(観光業)、農水産物のブランド化支援(食品加工業)等。今後も地域の企業を大切にし、協力関係を築くことで地域内経済循環が回るよう七尾市として取り組みを進めたい。

講演後、第一次・第二次・第三次産業から代表して中瀬増直会員、櫻井浩一会員、多田健太郎会員より「地域の農産物を全国発信するコーディネーター役として行政に期待したい」「北陸新幹線開業で県外のお客様が増える中、地元食材を積極的に使うこと等でお客様が喜び地域内経済循環にも繋がる」などそれぞれの立場で感想、報告があった。

### 金沢駅西支部

3月25日(水)

報告者 宮本 将太 氏  
皇&スターシップ税理士法人執行役員  
数字ではなく、プロセスを管理



弊社では、顧問先の黒字化支援を積極的に行っている。昨年の会計事務所所甲子園ではその取り組みを報告し準優勝した。

実際金沢市の統計では黒字が二六%だが弊社顧問先は七割が黒字だった。企業と一緒にやっていることは「経営計画を基軸とした経営サイクルの確立と運営」経営サイクルを確立しても即利益はでないが、利益が出ない原因が分かる。経営計画とはイコール約束と定義している。

経営計画立案前の事前準備として「共有」がポイントとなる。経営理念、経営環境・自社分析(SWOT分析)、更に販売戦略と計画の具体的手順を共有する。理念の共有では目標と目的を混同しないように注意する。SWOT分析では会社としてのスタンスを決める。販売プロセス(導線)分析では、どのような販売ルートで売れているのか過去のデータを分析する。

経営目標を達成するためのPDCAマネジメントは、目標(数)を管理するのではなく、プロセスを管理する。目標を共有し達成する時間を明確にし、道筋と手段を具体的に設定し定められたスパンで検証、改善策を織り込み、フォローをする。これらを言語化しパッケージ化して全員に説明する。会社が発展し続けるためのセオリーはなく、計画をやりきる覚悟と約束を守ることが大事だ。

### 営業時間

早朝5時  
深夜1時

### ユアンドゆグループ

ぽかぽか御経塚の湯が頑張っています◎  
地産地消! 地元農家さんから直接仕入れの新鮮野菜!  
今注目のスムージー(生野菜と生フルーツのジュース)や  
フレッシュフルーツを入れ込んだソフトクリーム等  
皆様に健康とやすらぎをお届けします!!





## 金沢中央 支部

3月17日(火)

報告者 皆川 哲哉 会員  
金沢セメント商事(株) 常務取締役  
補佐、後継者育成、組織づくり



当社はセメント・資材事業、建材事業、生コン事業、カーブス事業をしており、昨年十月に太陽光発電事業を始めた。社員数十八名、来年七十周年を迎え、社長は三代目で女性。ナンバー2だが、社長の息子が統括部長としている。自分の一番の使命は息子へ事業継承することだと思っている。

自分自身を振り返ると、高校卒業後S工業へ入社、二十二歳でI商事へ転職し二十九歳で金沢支店長になった。数字だけで評価され営業の時から比べると賞与が十分の一の時もあったが、管理職のやり甲斐を見出し五年後にはトップ事業所になった。三十五歳で金沢セメントに入社し八年目(三年前)に常務となった。

社長は「不易流行」とよく言う。基本を大事に変えられるものは変化していくこと。生コン事業は地元重視で需要創造ができない業種だが、建築部門は需要創造が可能で、自分らしさを出して時代に合うように変化させてきた。

ナンバー2とは現代の番頭のこと。組織の上も下もよく分かり、内にも外にも動ける。その役割はトップの補佐、後継者育成、組織づくりだと思ふ。即戦力の補充ばかりで本社には二十代がない。若手社員の採用と育成が課題。トップ、ナンバー2が互いに求めるものを考え、各々の立ち位置で経営していこう。

## 金沢城南 支部

3月24日(火)

パネリスト 館喜洋 会員 農事組合法人 辰農産(第7期受講生) 吉田章 会員 野々市運輸機工(株)(第7期受講生) 野村昭夫 会員 ノムラ合成(株)(第8期受講生) 宮下竹則 会員(株)プログレ(第8期受講生) コーディネーター 水上博司 会員(株)水上商会(第5期受講生)



経営指針の実践をテーマに、第七期、第八期受講生をパネリストとしたパネルディスカッション形式で行った。(宮下竹会員) 指針講座を受講し創業時の熱い気持ちを出し出した。理念を持つことにより自分自身の価値を見出すことが出来て、仕事が楽しくなった。今まで社員を変えたいと思っていたが、自分が変わらな

いと誰も変わらないことにも気づけた。(吉田章会員) 指針成文化後すぐに経営理念を社内発表。その後社員一人ひとりの本音を聞きたく個人面談を行い、給与面の待遇改善などが多い中、会社に対する思いなど前向きな意見も聞いた。意見を吸収し具体的な取り組みを進めた一年後にもう一度個人面談を行ったが、仕事に対して前向きな社員が増えていた。

(館会員) 経営理念を発表しても社員の反応は薄かった。理念と自社の現状に差があると気がつき、一年がかりで土台作り。発表したドメインに当てるまるコンセプトのブランドを打ち出しそれに合った商品を作ろうと思っている。(野村昭会員) 社員と共に育つ組織づくりが課題。そのために成文化した理念を社員と共有する必要があり、同友会の経営指針、社員教育、共同求人を活用し、自分だけで走るのはなく社員を巻き込み良い会社にしていきたい。

## 南加賀 支部

3月27日(金)

「支部大会」  
新年度に向けてキックオフ  
元気な南加賀と黒字企業づくり



三月支部例会は支部大会として開催。西野支部長は「地域で同友会の認知を高めることに一

定の成果があった。グループ会を中心に支部活動ができた」と総括した。続いて副支部長、グループ長が振り返りをして、次年度役員にバトンタッチした。本部の金谷副代表理事は新年度方針として「来期は地域づくりにも力をいれる。同友会と経営を不離一体にしよう」と呼びかけた。西野支部長は「元気な南加賀と黒字企業づくりを意識しよう。よい例会に自信を持ってゲストを呼ぼう。グループ会では楽しい活動もお願いしたい」と述べた。新副支部長の個別方針では、坂本例会担当副支部長が、「新しい出会いがある例会にしていきたい。しっかりとテーマを決めて取り組もう」松多グループ担当副支部長は「グループ活動は支部の要。月一回は開催して、夜ばかりではなく昼食会なども工夫しよう」と語り、大丸地域担当副支部長は「地域づくりを座学ではなく現場で一緒に学んでいきたい」上出増強担当副支部長は「事務局も活用し、ハードルを下げて気軽にお願いしよう。また会員のフェイスブックに同友会活動の書き込みをお願いしたい」と語った。グループ討論は新グループ編成で年間計画を立てた。

<生活空間をより快適に>

**DUSKIN**  
喜びの夕暮をまごころ  
**ダスキン ナカゲン**

<出会いを大切に>

(株)デー・アイ

野々市市本町4丁目21-48

Tel 076-246-4222



<シニアライフをより快適に>

デイサービス  
ヘルパーステーション



ホームインステッド 金沢南ステーション

野々市市白山町1-39

Tel 076-216-7666



# 景況調査

調査期間 三月十七日  
四月七日  
回答六社 / 三百九十社  
(二七%)

## 経営状況は全体的にやや下降

■見通しは資金繰りで悪化予測

現在の経営状況は業況判断DI

を全業種で見ると、売上高DIは

一月調査の一九・四から八・五に

一〇・九ポイント下降、経常利益

DIも一一・三から五・七へ下降

し、資金繰りDIも三・二からマ

イナス一・九に転じた。

四月～六月の経営の見通しは、

売上高は一七・七から一七と横ば

いだが、経常利益は二四・二から

一〇・四へ、資金繰りも一四・五から四・七へ悪化見込み。

■建設業、卸小売業の下げ幅大

現在の経営状況を業種別で見ると、売上高DIは建設業二八・六

ポイント下降、卸小売業も四五・

五ポイント下降した。製造業は二

三ポイント上昇、サービス業はほ

ぼ横ばいとなった。経常利益も同

様に建設業が二二・四ポイント下

降、卸小売業三三・二ポイント下

降、製造業は一・二・五ポイント上昇した。

経営の見通しを業種別に見ると、売上高DIは建設業で一三ポ

イント、卸小売業で一・四ポイン

ト悪化予測、製造業で二・二・五ポ

イント、サービス業で四・五ポイ

ント好転予測だった。経常利益D

Iは建設業、製造業、卸小売業が

悪化予測、サービス業はほぼ横ば

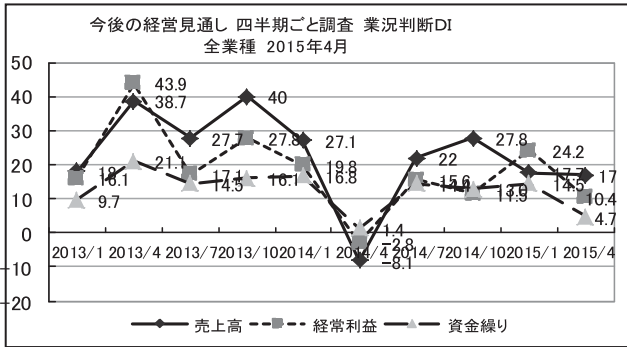
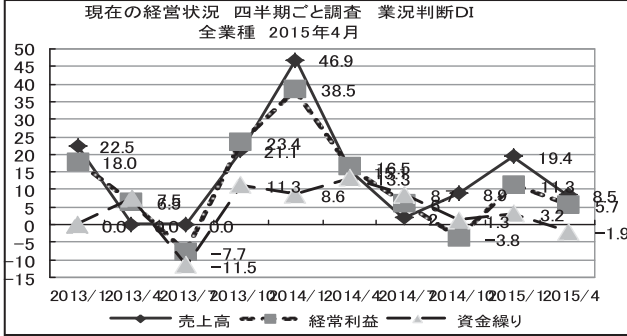
いの予測だった。

■新幹線影響なしが5割

北陸新幹線開業による現在まで

の影響は、よい影響があるが三

割



### ■現在の経営状況(売上高DI)

業種/調査月	2013/1	2013/4	2013/7	2013/10	2014/1	2014/4	2014/7	2014/10	2015/1	2015/4
建設業	5.9	-9.1	12.5	33.3	35	5.9	4.8	-11.1	0	-28.6
製造業	53.8	-14.3	-7.7	11.8	60	0	35.7	25	-16.7	6.3
卸小売業	18.2	-22.2	-15.4	33.3	64.3	8.3	-10	0	45.5	0
サービス業	22.2	25	0	18.4	44.4	16.1	0	12.5	23.5	22.4

### ■経営の見通し(売上高DI)

業種/調査月	2013/1	2013/4	2013/7	2013/10	2014/1	2014/4	2014/7	2014/10	2015/1	2015/4
建設業	23.5	54.5	62.5	25	25	17.6	19	27.8	27.3	14.3
製造業	8.3	35.7	16.7	56.25	20	11.1	28.5	8.3	0	12.5
卸小売業	18.2	16.7	7.7	40	35.7	-33.3	25	0	36.4	35
サービス業	27.8	41.7	13.3	39.5	26.7	-9.4	17.9	46.9	11.8	16.3

【総評】◆仕入単価上昇 人材不足  
三月は北陸新幹線の開業に沸いた。また、安倍政権の地方創生戦略が本格化するにつれて、地域経済活性化の効果が期待されるようになってきている。ただしこれらは十分に雰囲気先行的で、足下の中小企業を見ると、そこまで直接的な変化はまだ多くはないようである。今回の景況調査では数値は全体としてやや下がったが、景気はこの一年間比較的堅調な推移を見せている。リーマンショック以降ではもっとも安定した時期にあると言えるかもしれない。現時点での経営の懸念は大きく二点ある。一つは、円安に伴う資材費の高止まりで、原油安にも関わらず、仕入単価は上昇を続けている。もう一つは、人材不足の問題で、とくに建設業における人手不足は全国的に深刻である。にもかかわらず新規採用は回答企業の三割にとどまり、地方企業の採用の難しさを表している。地方創生において産官学一体となって改善すべきテーマである。(佐無田光 金沢大学 人間社会研究域 教授)

アンバーサリークラブ フラワーガーデン  
光と水のチャペル「アンバーサリー」  
New Open  
ご予約は、TEL(076)266-1500まで

フラワーガーデングループ

結婚式場  
アンバーサリークラブ  
フラワーガーデン  
Flower Garden  
金沢市藤江北4丁目210番地  
TEL(076)266-1500

衣裳レンタル  
MORE モア  
ウエディングコレクション モア  
金沢市駅西本町2丁目1-44番地  
TEL(076)263-2525

パティスリー&カフェ  
Javie  
スイーツカフェ ラヴィ  
金沢市駅西本町2丁目1-12番地  
TEL(076)263-4411



# ＜2014年度4月-理事会＞ 2015年4月8日(水)14:00～15:30 同友会事務所

出席：24名+代理1名、欠席：9名、事務局3名 議長：化生 議事録署名人：西野稔 議事録作成：井上

## 【報告事項】

### 【1】三役会

\*2015年度組織図について検討

\*7月例会について検討

### 【2】総務委員会

\*月次決算報告(月次決算報告書)による

\*2014年度決算(会計監査)を行った

\*2015年度予算案について繰越金等3月理事会承認案を最終微調整した。

### 【3】広報委員会

ホームページのバナー広告募集中、掲載月から1年間12,000円

### 【4】共同求人委員会

2016年春採用の求人活動参加企業28社、今からのスポット参加も可能(1回2万円)

### 【5】事務局 会員訪問の報告3月訪問数24社

## 【審議事項】

1. 新会員の承認【承認】6名の入会を承認した
  2. 名義変更の承認【承認】1名の名義変更を承認した
  3. 退会者の承認【承認】退会届者一覧の21名の会員の退会と1名の休会を承認した
- ※4月理事会承認会員数(390)名=406+(6) - (22)
4. 2015年度全部門方針(案)について別紙(案)のポイントを報告と最終検討

高屋：この方針は議案として、自治体など外部にも配布するもの。部門によっては感想文の様で方針になっていない。これは企業経営における指針づくりと同様ではないか。

金谷：書き方を統一してはどうか。全体方針と数字が合っていないところもある。

岩木：少なくとも目的・目標・方針は入れるべきではないか。そうしないと検証がしにくい。

水上：現状、部門間の調整が何もない。経営指針と同じ考えであれば、方針を織り交ぜた部門間の連携ができるように、時間的にも余裕を持って作っていくことを要望する。

村木：部門方針は、担当副代表理事がチェックすればよいのではないか。

記州：同友会の勉強をするために入っているのではない。よい経営者、よい会社にするために入っている。

松永：これを機に我々理事のレベルが上がることに期待。

化生：来期はフォーマットも検討して、目的、方針を揃えて、早めに作っていきましょう。

【承認】2015年度運動方針(案)を今週中に再度確認・提出する。その他

化生：今年度理事会に殆ど出席していない理事がいることは問題にするべきではないか。2、3回出席できないのは仕方ないが、それ以上休んでいるのは許しがたい。

■5月7日(木)(定例日5/6を変更)14:00～15:30 同友会事務所

## 飲食業

### 百番街あんと店リニューアルオープン

(株)エムアンドケイ 木下 孝治 会員



金沢まいもん寿司では、昨年7月14日に耐震工事が終了した「あんと」でリニューアルオープンした。店内はカウンター14席だけの小さなお店ですが、木下社長がこだわった「自分が食べておいしいと思われる店を作る」を基本に内装ならびにメニューを設定。のど黒、甘海老、白海老など地魚を中心にターゲットを絞った構成にしている。3月14日の新幹線開業以来、売上は150%アップを推移しており、地の利を活かしたこだわりのお店である。営業時間11:00～22:00

(取材：小西正行 広報委員)

## 会員トピックス

### あんとに新規出店

豊中物産(株)菜香樓 魏 賢任 会員



菜香樓では、北陸新幹線開業に向けてリニューアルオープンした

金沢駅百番街「あんと」に新たに新出店した。27席と小規模だが、金沢駅という立地の特質を考慮した開放感のあるフロア作りになっている。金沢でも中華を選んでもらえるように、メニューも旬の地物の食材をふんだんに使っている。地元のお客様や観光客にも満足してもらえるようなサービスを提供していきたい。また、今後はアンテナショップとして、あんと店から同社既存の各店舗に情報を発信していきたい。

(取材：中村喜美子 広報委員)

## 製造業

### 工場建設用地3000㎡を取得

ケンコー食品(株) 本城 邦三 会員



昨年12月、現本社工場の北側隣接地に将来をにらんだ基盤強化のため、工場建設用地約3000㎡(933坪)を取得した。近年、食の安全・安心にかかわるニュースが社会をにぎわせる機会が多く、ケンコー食品でも製造現場における衛生管理、品質管理の徹底が講じられている。2001年に本社敷内に新工場を建設しており、生産設備の喫緊の更新はまだ求められているが、原材料価格の高騰などを背景に、より生産性が高く、安全性も両立した製造ラインの構築は近く必要になるとの判断から、用地取得に至った。

(取材：竹本鉄雄 広報委員)

印刷から笑顔に繋がる、総合プロデュース。



sunrise group



営業品目/パンフレット、チラシ、パッケージ、記念誌、ビジネスフォーム、ノベルティー・・・

サンライズグループ www.hokurikusunrise.co.jp

総合印刷部門 株式会社 北陸サンライズ  
(グループ統括) 石川県白山市五歩市町424-1  
TEL(076)275-3535 FAX(076)276-9878  
東京オフィス 東京都中央区新富1-15-14 相互新富ビル507号

パッケージ部門 日乃出紙工 株式会社

輪転印刷部門 株式会社 サン・ファーストプリンティング

海外事業 ABC SUNRISE PRINTING PRESS  
(ミャンマー)



玉田 康二 会員

(株)金沢度量衡 取締役

2014年4月入会

役を受けることで学びを自社に活かす

(株)七宝商事に入社し、化生会員に勧められ六年ほど前から後継者という立場で同友会に参加した。野崎会員からマラソンに誘われる等、信頼できる仲間が増えたことで同友会への参加意識が芽生えた。化生会員が同社を退職された際に正会員として入会。そこで、青年部会の交流委員長という役を受ける事になる。委員会活動では自分一人で頑張るのではなく、皆に役割を請け負って頂いた。この経験から、仕事でも社員に仕事を任せるという意識が強くなった。役を受ける事で気づきや学びがあり、自社に活かせる事がたくさんあった。

また、奈良の青全交、県外

の例会にも行くことで視野が広がって新しい発見もあった。熱い情熱や抜きん出た行動力をもった経営者との出会いから、多くの刺激を受け、全国に仲間が出来る事は自分にとって大きなプラスになった。今期は青年部会の副部長を受け、更に自分が成長できる事にワクワクしている。親会にも積極的に活動していきたいと思っている。一つは、今までの青年部の仲間が卒業していき親会で活動しているのでもう一つは、青年部会と親会の繋がりを大切にし、石川同友会を活性化させる為の力になりたいと考えている。

【取材 橋本高志 広報委員】

4月新入会員紹介 (敬称略)

- 鈴木 信孝  
金沢中央支部 野村(亮)グループ  
(株)鈴木精機 代表取締役 金沢市示野町982 tel.076-268-2277 fax.076-268-4425 http://www2.spacelan.ne.jp/~k-suzuki k-suzuki@m2.spacelan.ne.jp 第一推薦者:野村亮太郎 設備治具製造
- 竹田 隼人  
金沢駅西支部 橋爪グループ  
(株)明月堂 小松市長崎町1-85 tel.0761-24-3178 fax.0761-21-2580 第一推薦者:橋爪渡 菓子製造卸
- 橋本 雅生  
金沢駅西支部 二木グループ  
(株)橋本清文堂 専務取締役 金沢市示野

- 町南51 tal.076-266-0555 fax.076-266-0880 http://hs-plan.co.jp m-has-himoto@hs-plan.co.jp 第一推薦者:宗守重泰 美術・事務・商業印刷。ビジネスフォーム(一般・特殊帳票)
- 須田 武久  
金沢駅西支部 橋爪グループ (株)堀他代表取締役社長 金沢市駅西本町2-3-1 tel.076-221-0308 fax.076-221-0130 http://www.e-horita.co.jp hohita2@poem.ocn.ne.jp 第一推薦者:橋爪渡 総合青果食品卸・小売、通信販売、カタログ・頒布会、ギフト商品、洋菓子製造販売、カット野菜・フルーツ、ジュースバー。
- 宮田 淳誠  
南加賀支部 萩野グループ  
衣裳館クレイドル 営業部長 加賀市

- 作見町5-1 tel.0761-73-0200 fax.0761-73-1117 http://www.isho-kan-cradle.com/ cradle.y.m@gmail.com 第一推薦者:石川康行 貸衣装、着付け、ヘアメイク、フォト。その他ブライダルに携わる事。
- 湯浅 利昭  
金沢中央支部 矢津グループ  
(株)さくら 代表取締役社長 金沢市二口町95-1 tel.076-223-0505 fax.076-223-0510 http://www.sakura-inc.net t.yuasa@sakura-inc.net 第一推薦者:西隆生 建築工事・内装仕上工事の設計・施工。リフォーム。不動産取引。太陽光発電設備施工。
- 福永 和真【名義変更】  
金沢中央支部 金谷(俊)グループ  
(株)松本 e-mail fuku@oishi-mise.com

4月 会員数

全国44,482名  
(中同協4/1報告)

石川同友会(4/8理事会)

390名

人生の成功者は聞き上手

代表理事  
岩木 弘勝



人間の言語活動は、聞くが五〇%、話すが一〇%、読むが一五%、書くが五%だといわれています。日常生活のかなりの部分を占める「聞く」ということがうまくやれるかどうかで人生は大きく変わってくるといえるのではないのでしょうか。話し上手は、自分のもっているものを相手に与えるだけであるが、聞き上手は相手の知識と好意が同時に得られます。

人生における成功者は圧倒的に聞き上手の人であったということです。

石川県指定 居宅介護サービス事業  
株式会社 新世紀ケアサービス

☆明るく、やさしく、あたたかく☆  
介護相談はいつでもどうぞ!

誰でも自分の親に質の良い介護を受けてもらいたいですよね。悪いより良い方がいいに決まっていますから。では数ある介護施設でどこがいいか? 採算面から逆算して「これだけの介護ができる」という施設より、「できるだけ介護をして」何とか採算を合わせる施設がいいのです。そのためには強力なスタッフと、一定規模の売上が必要です。

金沢市北間町ホ181 TEL 237-3847 FAX 237-3842 株式会社 新世紀ケアサービス 代表取締役 佐々木康富